

Установка модуля в плагин коммерции JBZOO

4.12 CMS Joomla 3.9.0

1. Установка и настройка модуля.

Установка модуля происходит при наличии установленного плагина коммерции ZOO 4.12, а также его расширения JBZOO 4.12. С помощью FTP или консоли распакуйте архив в корне сайта, произойдёт сращивание файлов.

Добавьте в языковые файлы для корректного отображения настроек:

<корень сайта>/media/zoo/applications/jbuniversal/language/en-GB/en-GB.com_jbzoo.ini

```
JBZOO_ELEMENT_PAYMENT_PAYKEEPER_DEFAULT_DESCRIPTION = "Russian PayKeeper payment system"
```

```
JBZOO_ELEMENT_PAYMENT_PAYKEEPER_DESC = "PayKeeper payment system"
```

```
JBZOO_ELEMENT_PAYMENT_PAYKEEPER_NAME = "PayKeeper"
```

```
JBZOO_ELEMENT_PAYMENT_PAYKEEPER_PAYFORM_ADRESS_LABEL = "The adress of payment form"
```

```
JBZOO_ELEMENT_PAYMENT_PAYKEEPER_PRIVATE_KEY_LABEL = "Secret word"
```

```
JBZOO_ELEMENT_PAYMENT_PAYKEEPER_NDS_LABEL = "Tax in percent"
```

<корень сайта>/media/zoo/applications/jbuniversal/language/ru-RU/ru-RU .com_jbzoo.ini

```
JBZOO_ELEMENT_PAYMENT_PAYKEEPER_DEFAULT_DESCRIPTION = "Russian PayKeeper payment system"
```

```
JBZOO_ELEMENT_PAYMENT_PAYKEEPER_DESC = "PayKeeper payment system"
```

```
JBZOO_ELEMENT_PAYMENT_PAYKEEPER_NAME = "PayKeeper"
```

```
JBZOO_ELEMENT_PAYMENT_PAYKEEPER_PAYFORM_ADRESS_LABEL = "The adress of payment form"
```

```
JBZOO_ELEMENT_PAYMENT_PAYKEEPER_PRIVATE_KEY_LABEL = "Secret word"
```

```
JBZOO_ELEMENT_PAYMENT_PAYKEEPER_NDS_LABEL = "Tax in percent"
```

Перейдите в панель управления сайта, выберите меню «Components» - «ZOO» (Рис.1)

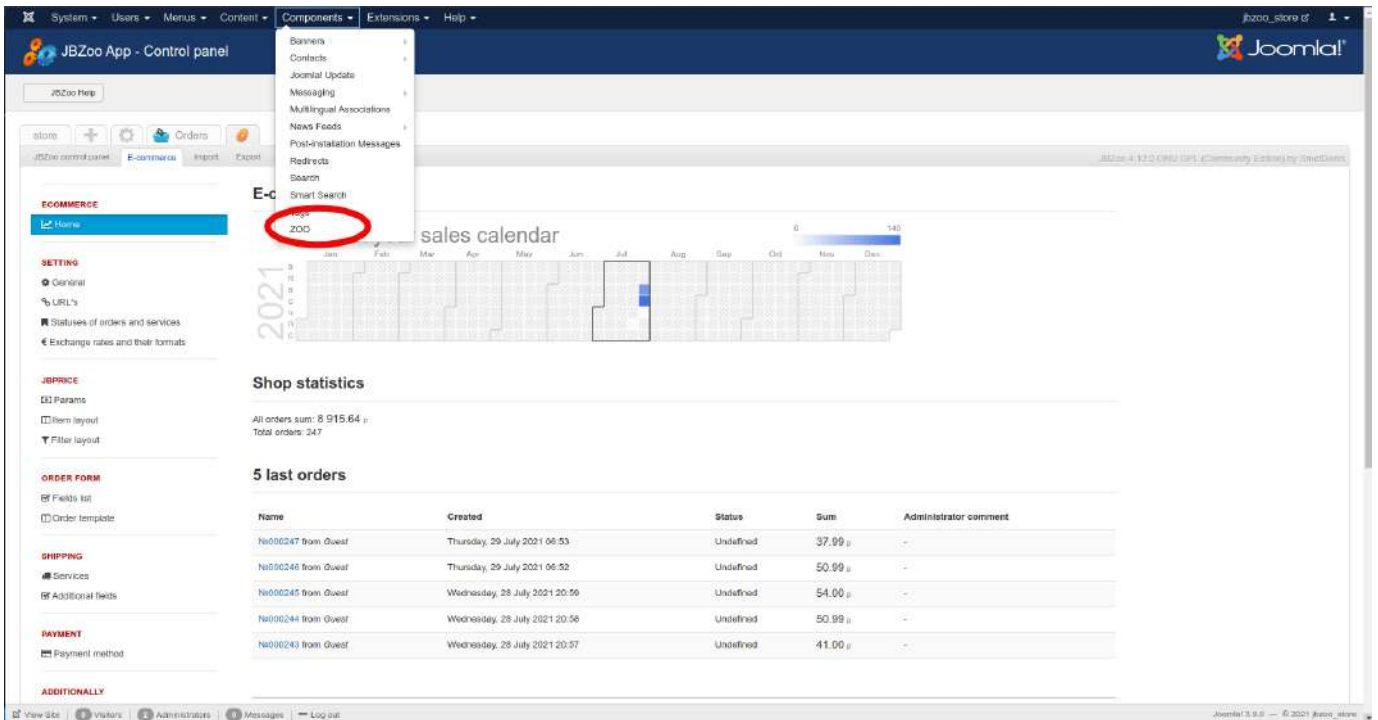


Рис.1

Перейдите на вкладку с нарисованной желтой шестерней и нажмите на кнопку «Commerсе» (Рис.2).

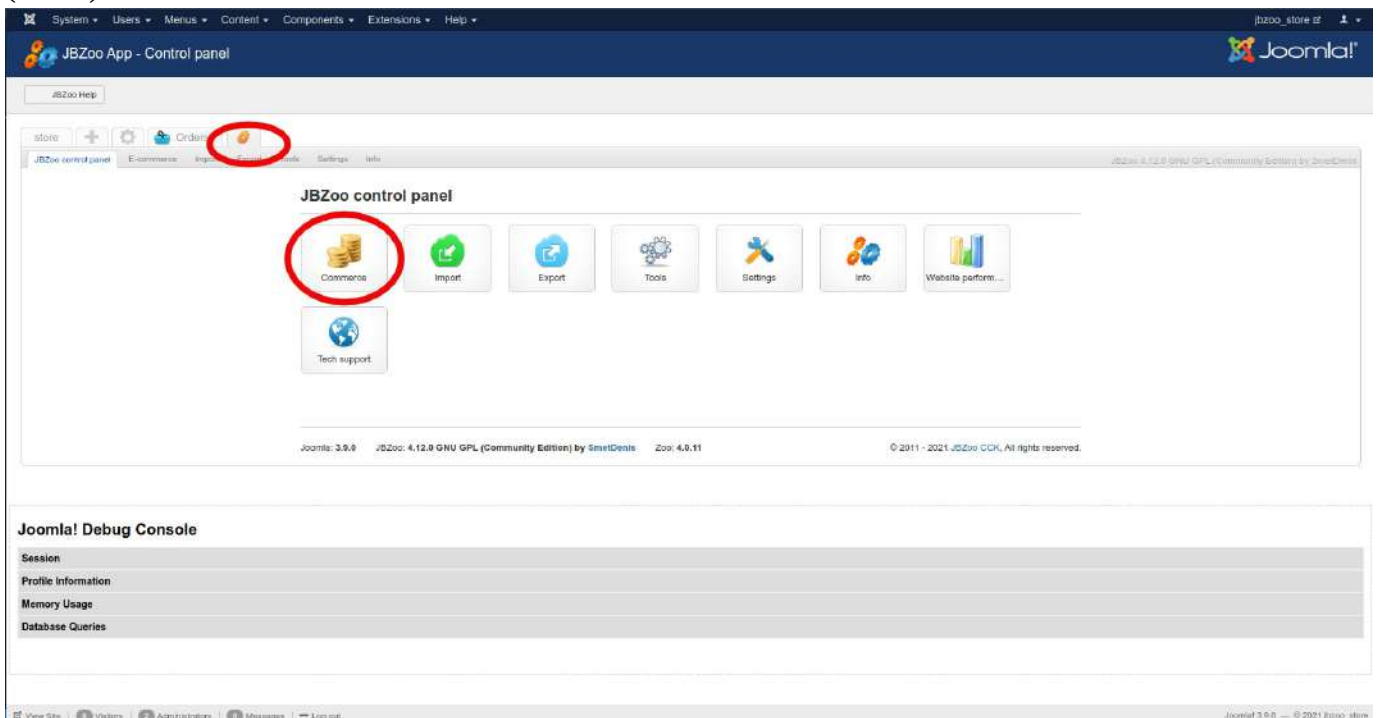


Рис.2

Слева в панели выберите пункт «Payment method».(Рис.3)

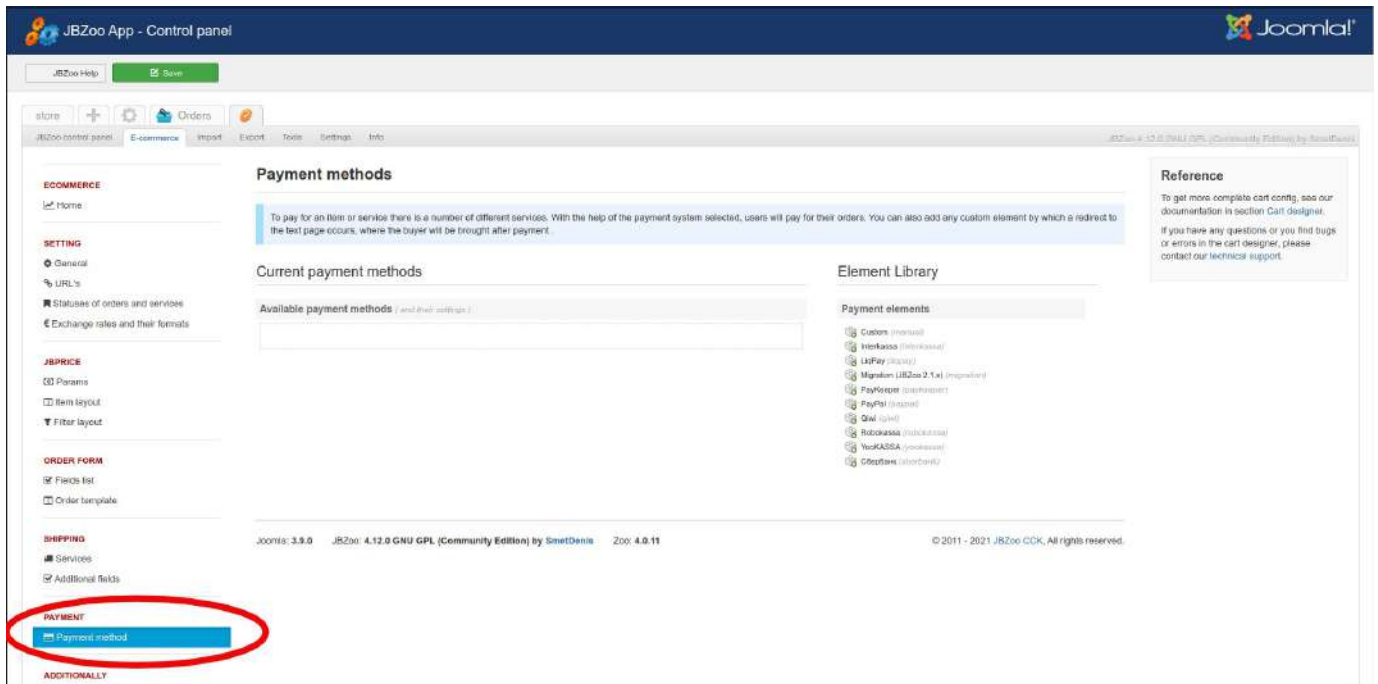


Рис.3

В меню «Element Library» нажмите на строку «PayKeeper». (Рис.4)

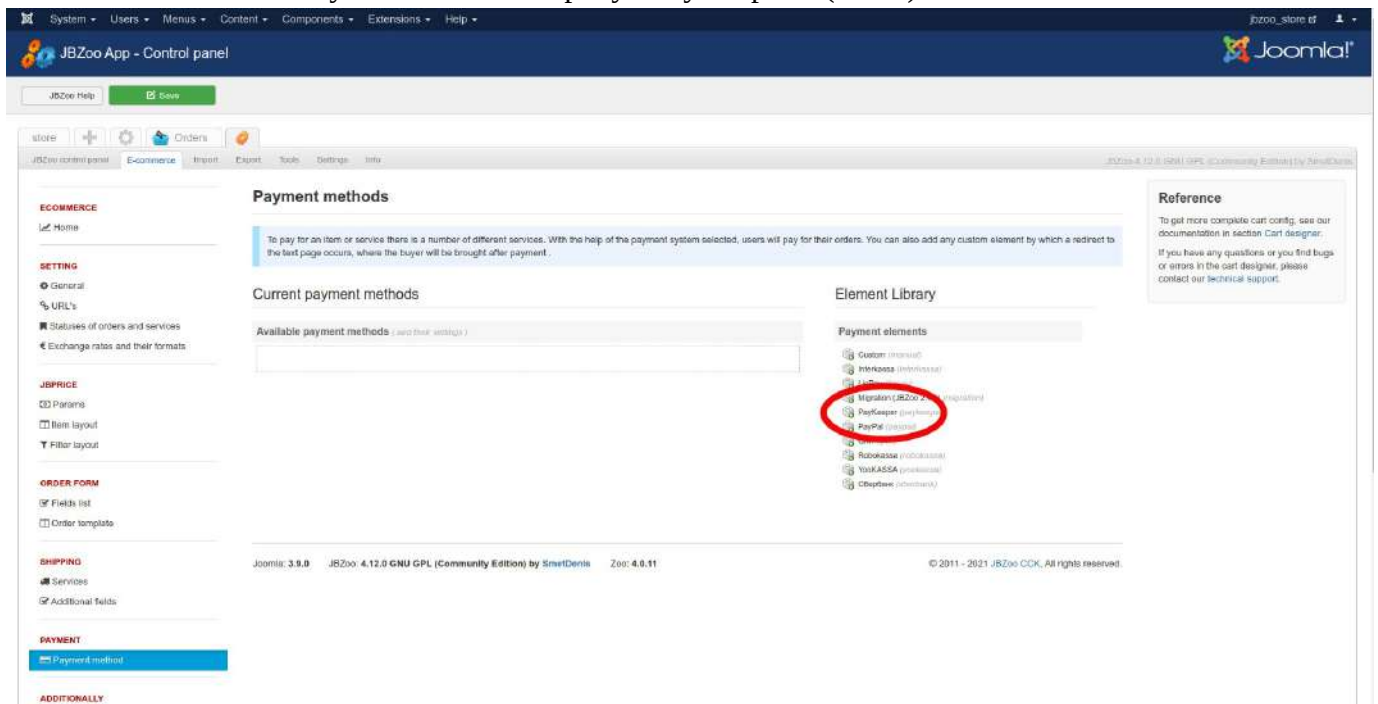


Рис.4

Появится окно настройки платежной системы.(Рис.5)

Current payment methods

Available payment methods (and their settings)

PayKeeper PayKeeper	
PayKeeper payment system	
Element ID	6085od7e-b28c-4ef9-00bc-13cafbcca192
Title	PayKeeper
Debug mode (if available)	<input checked="" type="radio"/> No <input type="radio"/> Yes
Enable logging mode (if available)	<input checked="" type="radio"/> No <input type="radio"/> Yes
Currency	Default (eur)
Consider in the cost	<input checked="" type="radio"/> No <input type="radio"/> Yes
Description	The best payment system
The address of payment form	https://
Secret word	
Tax in percent	10

Element Library

Payment elements

- Custom (manual)
- Interkassa (interkassa)
- LiqPay (liqpay)
- Migration (JBZoo 2.1.x) (migration)
- PayKeeper (paykeeper)
- PayPal (paypal)
- QIWI (qiwi)
- Robokassa (robokassa)
- Yookassa (yookassa)
- Сбербанк (sberbank)

Рис.5

В поле «Currency» («Валюта») выберите текущую валюту, в поле «The address of payment form» («Адрес формы оплаты») введите адрес вида: «https://<your_site>.server.paykeeper.ru/create/», где <your_site>, будет совпадать с адресом Вашего личного кабинета. Например если Ваш сайт называется example.ru, то платежная форма будет находится по адресу «<https://example.server.paykeeper.ru/create/>». «Secret word» (Секретное слово) — это буквенно-цифровой код, который будет идентифицировать Ваш магазин на платежном сервере. Его можно и желательно сгенерировать в личном кабинете. В поле «Tax in percent» («Налог в процентах») установите величину НДС в процентах. Поля «Title» («Титул») и «Description» («Описание») установите в соответствии с предпочтениями.

2. Настройка личного кабинета.

В панели управления ZOO в меню выберите пункт «URLs» («Ссылки»). Рис.6

The screenshot displays the JBZoo App Control Panel interface. The left sidebar contains a menu with 'URLs' highlighted and circled in red. The main content area is titled 'Links' and contains several configuration sections:

- Cart form:** Direct user to the cart form. Replace MENU_ITEM to the menu paragraph desired.
- User order history:** Direct user to user's order history. Replace MENU_ITEM to the menu paragraph desired.
- Success payment page:** Here the user will be redirected to the payment system after a successful payment. You should specify this address in the payment aggregator config and choose a sending data method - POST if possible.
- URL for payment API:** This address the robot must follow and notify your site about the payment status. You should specify this address in the payment aggregator config and choose a sending data method - POST if possible.
- Failed payment page:** Here the user will be redirected by the payment system after a failed payment. You should specify this address in the payment aggregator config and choose a sending data method - POST if possible.

Each section includes a text input field for the URL. A 'Reference' section on the right provides documentation links.

Рис.6

В личном кабинете зайдите в раздел «Настройки»->«Получение информации о платежах»(Рис.7). Измените «Способ получения уведомления о платежах» на «POST-оповещения». В поле «URL, на который будут отправляться POST-запросы» скопируйте из панели управления ZOO «URL for payment API».

«Секретное слово» можно придумать самостоятельно или сгенерировать с помощью кнопки «Сгенерировать». Оно должно быть такое же как и в настройках модуля в магазине.

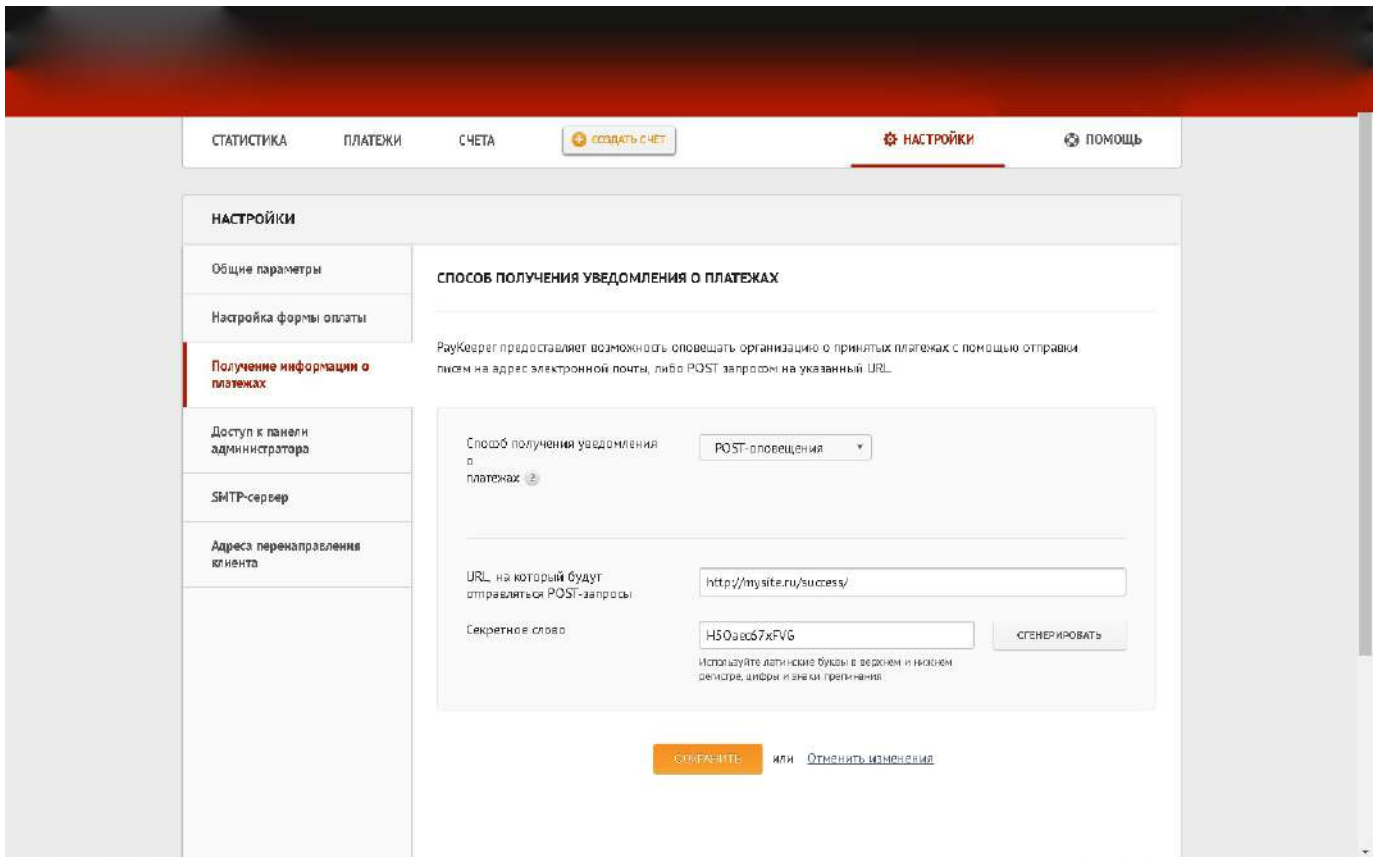


Рис.7

На вкладке «Адреса перенаправления клиента»(Рис.8) в полях «URL страницы, на которую клиент переходит при успешном завершении оплаты» и «URL страницы, на которую клиент переходит при неудаче в процессе оплаты» укажите любые страницы сайта, например главную, или заранее подготовленные страницы с сообщением об успешном и неуспешном платежах. Также, для этих целей можно использовать служебные станицы личного кабинета, сняв соответствующую галочку «Пропускать служебные страницы»

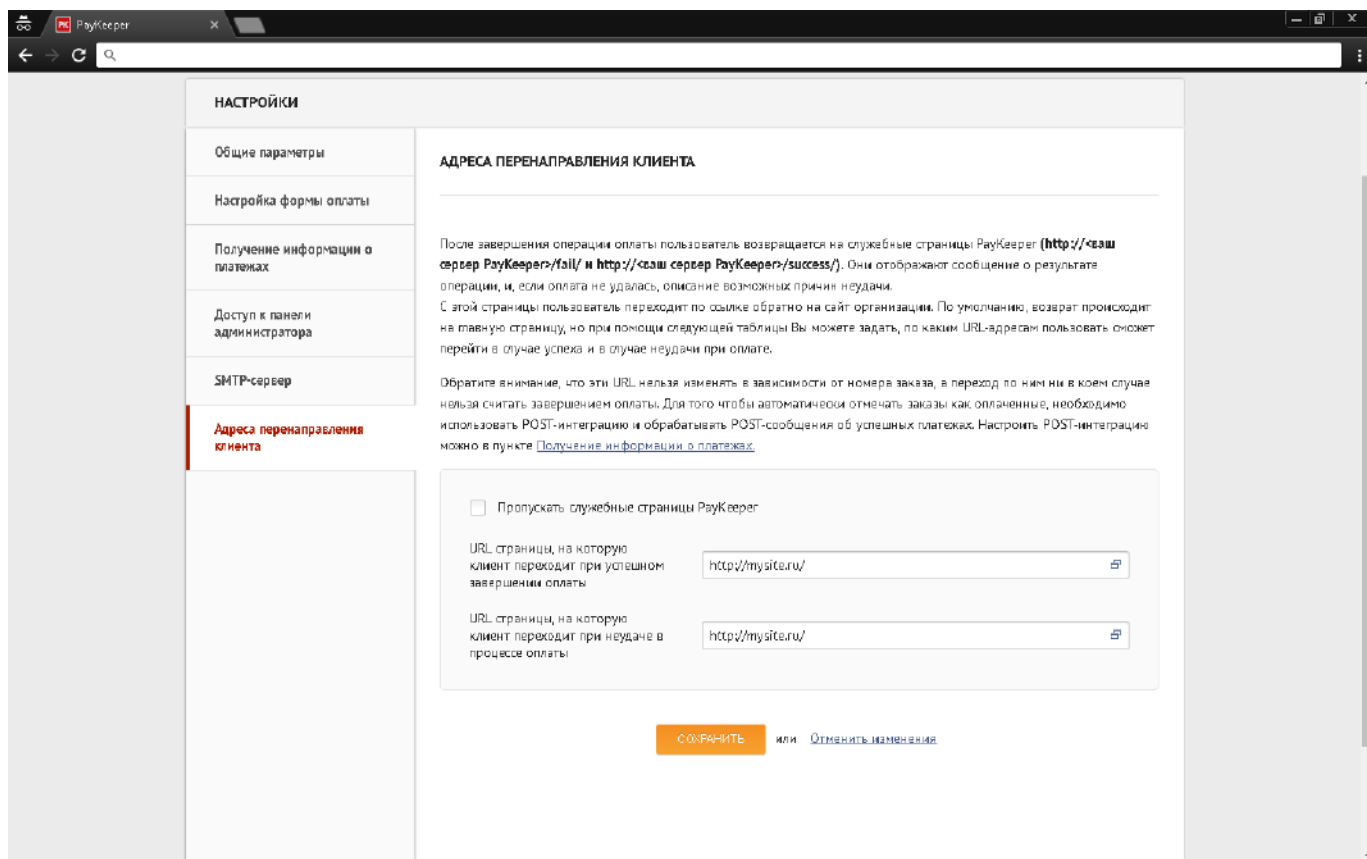


Рис.8